



Fruit de l'excellence
Continuité de notre stratégie créative
Confiance en notre avenir

I.Ceram : Des innovations pour la médecine au service des patients



André Kérisit
Président Directeur Général

Interactivité entre vous et nous :



Cette Lettre, augmentée par la petite icône ci-dessus, vous permet de trouver des informations complémentaires sur chaque sujet évoqué. Cliquez sur ce logo situé à différents endroits de la Lettre pour accéder à un contenu virtuel plus complet.

Chers Actionnaires,

Je m'adresse à vous par cette Quatrième lettre dans la continuité de nos échanges à l'occasion des divers congrès, salons et interviews. Pour autant, certains d'entre vous ont peut-être rejoint notre actionnariat ces dernières semaines et pourront s'imprégner encore plus de l'excellence de notre projet.

Dans la précédente lettre d'avril 2020, vous avez pu constater que l'entreprise poursuit ses avancées à la fois technologiques et commerciales. L'intégration de la chaîne de valeur par la complémentarité de nos ressources internes nous a permis de présenter des résultats semestriels bien meilleurs que les chiffres présentés par le marché dans les différents secteurs d'activités qui pourraient nous être comparables avec - 4% de CA au 30 septembre et une marge opérationnelle en amélioration de + 12% à cette même date.

Pour autant, la COVID-19 nous amènera dans nos sociétés dites « modernes » à repenser nos modèles économiques, nos modèles organisationnels liés à l'humain, nos projets et nos marchés.

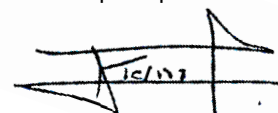
Pour I.Ceram, les ruptures technologiques initiées nous permettent d'appréhender cet avenir, que beaucoup diront incertain, avec sérénité et engagement. Notre modèle économique défini par les organisations sanitaires et organisé via les remboursements de la Sécurité sociale voit une baisse d'activité dans cette période pour toutes les entreprises ayant fait le choix de fabriquer uniquement des implants tarifés à la LPPR (Liste des Prestations et Produits Remboursables). Quant à I.Ceram qui a fait le choix de l'innovation de rupture, notre avenir dépend avant tout de notre capacité à engendrer du recul clinique au travers des interventions chirurgicales réalisées le plus souvent pour la première fois sur des cas complexes afin de satisfaire nos clients. Les chirurgiens utilisateurs de nos produits se confortent chaque jour dans la pertinence de leur choix pour leur patient par des résultats cliniques en tout point excellents et par un recul clinique permettant à ceux-ci d'être considérés comme de véritables références dans le traitement des infections osseuses.

Vous l'avez donc compris, dans un monde demandant plus de rapidité, I.Ceram reste néanmoins une société travaillant sur l'humain et sur l'espérance d'une vie en totale autonomie. Les statistiques nous donnent raison d'oeuvrer pour la garantie d'une meilleure qualité de vie : en 1950, la France comptait 200 centenaires ; en 2060 nous serons plus de 200 000.

Notre organisation humaine, par l'implication de mes équipes, nous a permis à ce jour de ne déplorer aucun collaborateur positif à la Covid-19. Nous avons instauré un allongement de la durée au travail et une flexibilité acceptée par chacun dans le respect des règles sanitaires érigées par le Ministère de la Santé. I.Ceram continue à faire évoluer ses technologies de ruptures afin d'améliorer la prise en charge précoce des patients dans un domaine où l'infection osseuse reste un fléau pour notre société moderne.

Je vous remercie par avance du soutien indéfectible que vous nous apportez et j'en tiens pour preuve les 1 980 000 titres échangés sur la période du 15 mars au 1^{er} juin.

I.Ceram, depuis toujours, est engagée dans une démarche environnementale concrétisée en 2019 par l'obtention de la certification ISO 14001.



Les résultats au 30 septembre

| En K€ | Cumul à Septembre | | Variation | |
|-------------------------------------|-------------------|---------------|-------------|------------|
| | 2019 | 2020 | Valeur | % |
| CA | 1 174 | 1 127 | -47 | -4 |
| <i>Fabrication externe</i> | 520 | 456 | -63 | -12 |
| <i>Fabrication interne</i> | 611 | 646 | 35 | 6 |
| <i>Prestations diverses</i> | 44 | 25 | -19 | -43 |
| Marge Brute | 696 | 782 | 86 | 12 |
| <i>Fabrication externe</i> | 196 | 142 | -54 | -28 |
| <i>Fabrication interne</i> | 456 | 615 | 159 | 35 |
| <i>Prestations diverses</i> | 44 | 25 | -19 | -43 |
| Charges d'Exploitation | -1 216 | -695 | -521 | -43 |
| Valeur Ajoutée | -520 | 87 | 607 | 117 |
| Taxes et Salaires | -913 | -675 | -238 | -26 |
| Résultat Brut d'Exploitation | -1 433 | -588 | 845 | 59 |
| Amortissement | -328 | -557 | -228 | 70 |
| Résultat d'Exploitation | -1 761 | -1 145 | 617 | 35 |
| Résultat Financier | -76 | -46 | 30 | 40 |
| Résultat Exceptionnel | -1 | 64 | 65 | ns |
| Résultat Net | -1 839 | -1 127 | 712 | 39 |

 Quasi-stabilité du CA malgré l'impact des 11 semaines de confinement.

 Amélioration de 43% du résultat d'exploitation avec une baisse de 521 k€ des charges d'exploitation.

De nombreuses entreprises ont été impactées par la pandémie Covid-19.

Nous avons constaté une continuité dans la diminution des marges sur le marché historique des implants orthopédiques pour deux raisons :

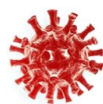
- la continuité de la baisse du tarif de remboursement (LPPR),
- le report d'opérations programmées non urgentes.

Cela conforte notre choix de miser sur notre nouveau marché, les céramiques. Notre stratégie se traduit par une augmentation de notre rentabilité, notamment de nos implants chargés, y compris du sternum. Les implantations ont été plus nombreuses, ce qui a permis à la marge brute d'augmenter fortement (+ 12%).

Tout cela nous amène à une forte amélioration de 39% du résultat malgré la crise Covid.

Les participations du groupe dans des sociétés tiers n'ont pas vu de modification entre le 1er semestre 2019 et 2020.

Par ailleurs, I.Ceram a obtenu un Prêt Garanti par l'Etat en date du 29 mai 2020 représentant 25% du CA de 2019.



L'adaptation aux contraintes sanitaires

La Covid-19 nous oblige à repenser notre organisation afin de respecter au mieux les gestes barrières. Une plus grande flexibilité du temps de travail a été introduite par une ouverture des locaux le lundi matin à 7h00 et une fermeture le samedi à 14h00, soit 73 heures d'ouverture contre 50 heures avant Covid. Les plannings sont réalisés en fonction des charges de travail pour éviter le croisement trop important de collaborateurs sur le lieu de l'activité. La R&D, en télétravail durant la période de confinement, a repris ses activités en présentiel au grand bonheur des équipes. Le service commercial, au vu des restrictions imposées par les établissements de santé, a été maintenu en activité téléphonique et sur déplacement à la demande de nos clients, ce qui tendait à entrer dans la normale. Le deuxième confinement venant de commencer, une attention particulière leur a été demandée. La direction comptable et financière a été en complète continuité d'activité. Les expéditions aux clients ont été maintenues, alors que pendant le premier semestre l'activité historique a été en retrait de 18% par rapport à la normale. L'activité du Comité scientifique (réunions mensuelles) a été adaptée en permettant à chaque expert d'intervenir grâce aux outils numériques qui ont vu leurs déploiements s'accélérer.

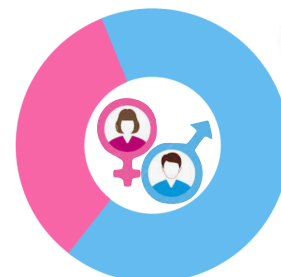
Les équipes d'I.Ceram



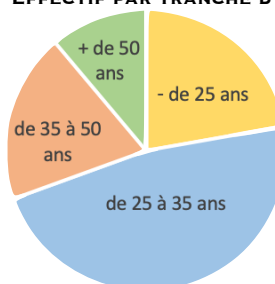
L'Equipe d'I.Ceram est composée à ce jour de 36 salariés :

- 3 Docteurs,
- 1 Ingénieur,
- 3 Techniciens supérieurs,
- 14 Techniciens,
- 11 Agents administratifs,
- 4 Apprentis.

L'EFFECTIF FEMMES / HOMMES



EFFECTIF PAR TRANCHE D'ÂGE



I.Ceram est une entreprise jeune, plus des 2/3 des employées ont moins de 35 ans.

L'AVENIR : Nos équipes ont accueilli 13 stagiaires sur 2020 et I.Ceram compte bien continuer à former les plus jeunes afin de prendre une responsabilité pleine et entière dans l'accompagnement des nouvelles générations ayant décidé de se former tout au long de la vie.

Norme marquage CE et Brevets



MARQUAGE CE : L'évolution des normes est pour chacun de nous la garantie d'un produit que l'on pourrait définir comme « irréprochable ». Nos autorités de tutelle nous imposent d'y répondre afin de garantir au client final le maximum de sécurité envers le produit. L'évolution du

marquage CE en 2020, qui est passé de la « directive » au « règlement », voit l'analyse clinique des dispositifs médicaux se renforcer fortement. Ces obligations ralentissent la rapidité de mise en place d'un produit sur le marché. À ce jour, en Europe, 18 organismes ont été nommés et sont autorisés à délivrer le marquage CE sous le nouveau règlement. Pour autant, un seul organisme en France est certifié. L'ensemble des sociétés du dispositif médical voit leurs dossiers bloqués par une augmentation de la difficulté des organismes à satisfaire les demandes. I.Ceram continue néanmoins de faire implanter ses nouvelles technologies dans différents centres chirurgicaux afin d'engendrer du recul clinique, sésame nécessaire à l'obtention de la norme CE et indispensable pour bénéficier de l'analyse clinique. I.Ceram malgré les publications scientifiques mettant en valeur la qualité et l'avancée technologique de ses produits ne

peut encore accéder au marché du fait de cet embouteillage administratif. En votre qualité d'Actionnaire, je comprends votre impatience ainsi que celle de mes équipes et des chirurgiens avec qui nous collaborons qui voudraient implanter nos technologies comme le sternum chargé en antibiotiques bien plus régulièrement au vu des résultats cliniques très positifs et objet de déjà plusieurs publications scientifiques.

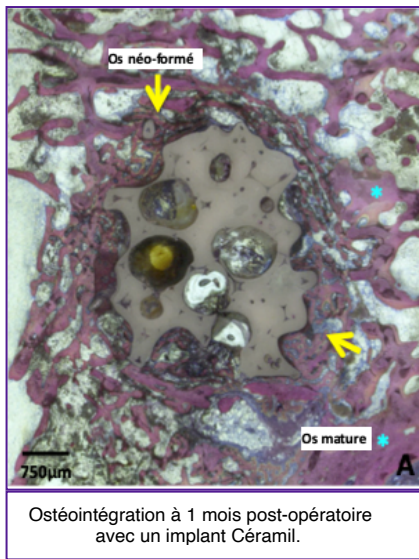
Cette situation fait l'objet au sein de l'entreprise d'une vigilance permanente de Mme Oliveira Da Silva, responsable réglementaire, qui met toute son énergie à mobiliser les multiples intervenants nécessaires à l'obtention du marquage CE.

BREVET : Dans le cadre de l'évolution stratégique d'I.Ceram, la protection de nos savoir-faire reste un objectif majeur. Au vu de la mutation technologique de l'entreprise, nous avons repositionné la propriété intellectuelle de l'entreprise et avons décidé de stopper la protection de 5 brevets en 2020 correspondant à des innovations du passé dont la rentabilité diminue de façon inexorable au vu de la baisse des tarifications de Santé publique.



Intérêt des céramiques Céramil

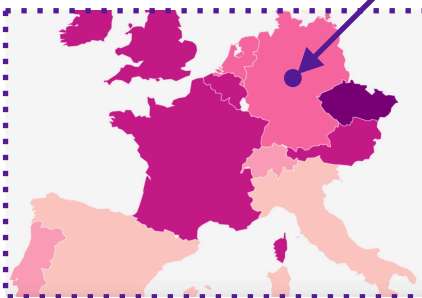
Le pôle Recherche et Développement d'I.Ceram poursuit ses travaux sur l'intérêt que représentent les céramiques Céramil. Une étude *in vivo* animale a été réalisée en collaboration avec l'Ecole nationale Vétérinaire d'Alfort (Maisons-Alfort, 94) avec l'implantation de céramique Céramil. Cette étude a permis de mettre en évidence la biocompatibilité des implants Céramil leur ostéointégration ainsi que leur bonne tenue mécanique. Des analyses histologiques de coupes des implants ex-plantés ont été réalisées avec coloration afin de mettre en évidence les tissus osseux. La coloration des tissus permet de montrer les différents types de tissus : couleur claire pour des nouveaux tissus synthétisés et plus sombre pour les tissus plus matures, existant avant l'implantation. La photo obtenue en microscopie correspond à une coupe histologique d'un implant après un mois d'implantation.



Cette analyse montre que de l'os nouvellement formé est présent autour de l'implant. Cet implant présente à 1 mois une ostéointégration excellente avec une activité osseuse présente, ce qui montre la parfaite tolérance des implants Céramil ainsi que leur bonne tenue mécanique.



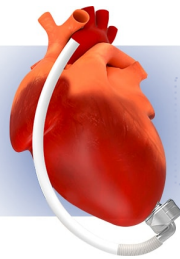
Le prix de « Chimie Industrielle 2019 » a été décerné à I.Ceram pour les travaux de recherche menés par le Dr Evelyne POLI



Hanovre : Collaboration avec le Professeur Schmitto

Selon une étude menée par l'Institut National de Veille Sanitaire en 2010 en France, 23 882 patients sont décédés d'insuffisance cardiaque. En France, on estime le nombre de patients de cette pathologie à un peu plus d'un million d'individus (soit un peu moins de 2 % de la population) et près de 120 000 nouveaux cas sont diagnostiqués chaque année. La prévalence de cette pathologie tend à augmenter notamment du fait du vieillissement de la population.

Pour les patients qui souffrent d'insuffisance cardiaque en phase terminale, les LVAD (Left Ventricular Assist Device - « assistance circulatoire gauche ») sont très importants et sauvent des milliers de vies dans le monde. Les LVAD assistent ou prennent le relais du cœur devenu trop faible afin de pomper efficacement le sang. Ils permettent ainsi de rétablir un débit sanguin suffisant pour supprimer les symptômes de la maladie chez ces patients pourtant en état critique. Ces dispositifs sont de plus en plus utilisés et doivent une partie de leur succès à la nouvelle génération de LVAD, en particulier le HeartMate 3 (conçu par le laboratoire américain Abbott) une pompe cardiaque implantée pour la première fois chez l'Homme par le professeur Schmitto et son équipe à Hanovre en Allemagne. Cependant, les avantages à long terme des LVAD sont limités par l'infection des chaînes cinématiques. Cela conduit à un besoin croissant de preuves scientifiques soutenant l'utilisation à grande échelle de cette thérapie.



Le LVAD est une pompe implantable branchée sur le cœur, reliant la pointe du ventricule gauche à l'aorte ascendante.



Jan Schmitto

En accord avec la stratégie de diversification des produits inventés par notre société, I.Ceram, à la demande du professeur Schmitto, a développé un implant pour répondre à ce besoin. Un implant en céramique est produit par I.Ceram, expert dans le domaine de l'antibiothérapie *in situ* notamment au travers de ses équipes de chimie et biologie. Cet implant devrait être utilisé de façon complémentaire aux LVAD, et sera implanté à terme chez les patients atteints d'insuffisance cardiaque sévère. La cicatrisation de la chaîne cinématique dans le tissu sous-cutané devrait être considérablement améliorée par une stabilisation accrue. Cela conduira à une meilleure qualité de vie et à une espérance de vie prolongée pour les patients.

Presse et communication depuis Avril 2020

Vous pouvez retrouver le Dr François Bertin sur un enregistrement vidéo en date du 30 novembre vous présentant ses résultats cliniques après 4 ans de recul et 14 patients pour lesquels il a implanté un sternum en céramique.



Vous retrouvez également le Dr Eric Dénes, directeur scientifique d'I.Ceram et médecin infectiologue à la polyclinique de Limoges, résumant le bénéfice de la technologie inventée par I.Ceram pour les patients.

« I.Ceram : l'implant sternal en céramique breveté aux États-Unis par l'USPTO » -> Article sur [boursedirecte.fr](https://www.boursedirecte.fr)

La greffe osseuse en 2020



Le Dr Fraisse, chirurgien orthopédiste, spécialisé en chirurgie orthopédique infantile et exerçant au CHU de Rennes, nous donne sa vision :

« Les pertes de substances osseuses ont toujours eu une mauvaise réputation. Il s'agit d'un problème complexe qui nécessite souvent plusieurs interventions.

Bernard Fraisse

La solution actuelle consiste à prélever un greffon sur une zone donneuse, mais nécessite souvent plusieurs réinterventions pour arriver à une solution stable et satisfaisante.

Nous sommes toujours dans l'attente du produit idéal qui serait un implant prothétique résorbable ou non permettant de créer une matrice osseuse vivante. Cela permettrait d'avoir les avantages d'un implant, à savoir pas de site donneur, sans l'inconvénient d'un matériau reconnu comme un corps étranger. »



Actionnariat et titres

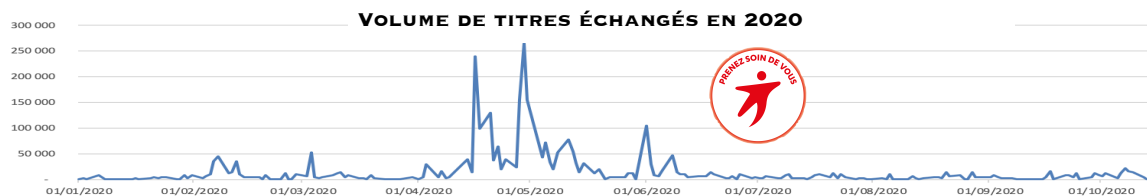
Fiche signalétique

Mnémono :
ALICR

Marché :
Euronext Growth
Bourse de Paris

Nombre d'actions :
5 909 143

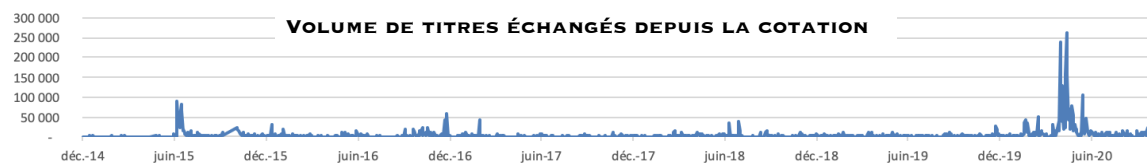
Chacun sait que cette année 2020 est particulière à plusieurs titres. La place boursière, dans cette période, montre une appréciation du titre I.Ceram. Depuis le 1er janvier 2020, plus de 150 milliers de comptes ont été ouverts, ce qui est le signe d'un intérêt pour notre valeur et tant d'autres. Bien évidemment celle pour laquelle vous êtes investis et plus particulièrement I.Ceram a vu près de 3 millions de titres échangés, et une augmentation de sa valeur en avril de 53%. À noter qu'un fonds d'investissement s'est désengagé et a été remplacé par des actionnaires individuels qui montrent que les racines ancrées tant dans l'innovation que dans le médical prennent tout leur sens.



Moyenne de titres échangés depuis l'entrée en bourse : 4 079

Moyenne de titres échangés sur les 12 derniers mois : 12 098

À la date du 13 octobre 2020, 2 348 actionnaires individuels détenaient 1,6 millions de titres I.Ceram et les investisseurs institutionnels 1,1 millions de titres. La holding Investissement Développement ainsi qu'I.Ceram sont toujours investis à hauteur de 3,2 millions de titres.



2 977 953
Titres échangés sur
5 909 143 à 1,29€ en
moyenne
Soit 106 % du capital
disponible



Retour sur notre prise de participation chez Addidream

L'avènement des technologies de frittage laser à partir de fichier numérique 3D nous a conduit il y a maintenant 3 ans à mettre en oeuvre une stratégie de prise de participation de 49 % de Addidream et ce, dès sa création en 2017. I.Ceram s'est adjoint la compétence de 2 jeunes ingénieurs de l'ENSIL ayant effectué à l'Incubateur d'Ester une formation de serial-entrepreneur sous la direction de Matthieu Valetas, directeur de l'Incubateur. Aujourd'hui, Addidream est installée rue Berthie Albrecht à Limoges, à proximité d'I.Ceram. L'exercice 2017/2018 (13 mois) a vu naître un CA de 18 228€ multiplié par 7 sur l'exercice 2019 (145 052€) pour atteindre au 30 juin 2020 117 116€, soit + 42% en comparable. La technologie 3D consiste, à partir d'un scanner du patient ou d'un fichier numérique en trois dimensions, de réaliser directement un prototype de la pièce finale. L'intérêt de cette technologie est de construire des structures *lattices* (terme anglais) c'est-à-dire en treillis qui amènent une amélioration de la structure de la pièce avec comme avantage un allègement en poids et une amélioration en

temps de réalisation de la pièce (moins de 24 heures entre l'intégration du fichier 3D et la réalisation de la pièce). I.Ceram perçoit dans cette technologie un intérêt pour la planification opératoire. Le chirurgien nous donne le scanner osseux du patient permettant de parfaitement visualiser la structure osseuse, de concevoir et d'imprimer les guides de coupe nécessaires à l'ablation de la partie malade. À partir du scanner osseux, Addidream réalise les pièces en polymère comblant les espaces afin de permettre au chirurgien de conserver la morphologie du patient intacte et ainsi implanter la pièce définitive en céramique chargée d'antibiotiques dans des conditions optimales. Cette technique, encore à ses balbutiements, a permis d'améliorer la planification opératoire comme pour le patient d'Afrique du Sud.

Un autre avantage de la technologie par impression 3D est la rapidité de conception d'ancillaires à usage unique. Les ancillaires sternaux avec cette technologie seront disponibles au premier trimestre 2021.

I.Ceram sur les réseaux sociaux

Afin de rester en connexion avec vous, I.Ceram a initié sa chaîne YouTube depuis 5 ans. Vous pouvez y retrouver un grand nombre d'informations tant sur l'entreprise que sur ses produits innovants. Nous avons également une page Facebook sur laquelle nous communiquons régulièrement. N'hésitez pas à vous abonner.



<https://facebook.com/i.ceram87>



<https://www.youtube.com/channel/UCG0fPSr1VZZuULTD7A2firg>

Contacts

André KERISIT – Président Directeur Général
direction@iceram.fr
05 55 69 12 12
Sylvain JUNG – Directeur Financier
finances@iceram.fr
Solène KENNIS – Communication Financière
skennis@aelium.fr

**Comité
Consultatif
d'Actionnaires**

La première réunion du Comité Consultatif d'Actionnaires devrait se tenir à Paris ou en visioconférence début 2021. Le processus de sélection des futurs membres est en cours à partir des nombreuses candidatures reçues par I.Ceram.

