



## I.Ceram initie une nouvelle technologie dans le cadre de la santé animale 1<sup>ère</sup> Implantation en clinique vétérinaire d'un implant Céramil BI-Structure

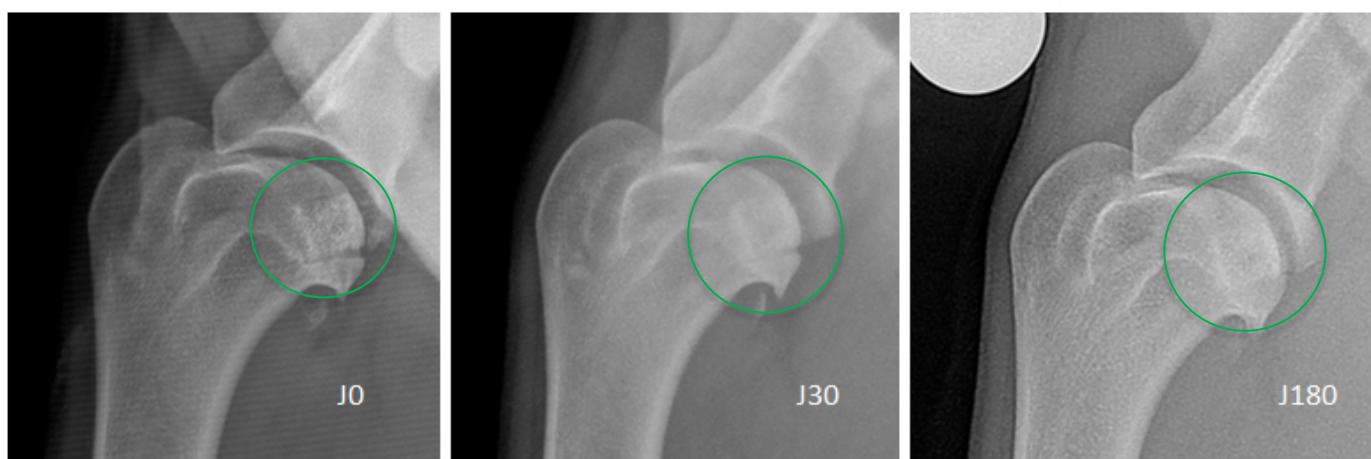
**I.CERAM, spécialiste des implants innovants en céramique biocompatible, annonce la première implantation d'un implant combinant surface articulaire et intégration osseuse profonde dans le cas d'une ostéochondrose disséquante (OCD)\*.**


Depuis plusieurs années et dans un contexte réglementaire européen extrêmement contraignant, I.Ceram poursuit méthodiquement la mise au point d'implants entrant dans le traitement des pathologies osseuses, infectées ou non. L'entreprise a ainsi développé des technologies disruptives permettant de traiter efficacement des pathologies excessivement complexes à prendre en charge, telles que les ostéites sternales et les infections osseuses post-traumatiques avec perte de substance.

L'efficacité de ces technologies a conduit I.Ceram et le Docteur Frédéric Sanspoux, chirurgien vétérinaire, à adapter ces implants dans le cas de pathologies osseuses animales. Cette application en chirurgie vétérinaire, dupliquant les standards de la chirurgie humaine, permet à I.Ceram d'investir un domaine moins contraint par les procédures réglementaires, notamment celles exigées dans le cadre du MDR pour les dispositifs médicaux humains.

Ce nouvel implant BI-Structure, composé d'une structure en céramique poreuse couplée à une surface articulaire lisse, a permis de préserver le capital osseux de l'animal par une intégration en os spongieux et une préservation du mouvement articulaire de par la surface lisse venant en contact avec le cartilage. Cette première indication chirurgicale d'OCD de l'épaule a été réalisée sur un Border Collie, âgé de 7 mois, nommé « Texas ». Cette première intervention chirurgicale a été réalisée avec succès dans le bloc opératoire de la clinique Sirius, clinique spécialisée en chirurgie vétérinaire à Couzeix, en Nouvelle Aquitaine.

Les caractéristiques de l'implant ont permis à Texas de retrouver une mobilité articulaire sans douleur. L'intégration complète de l'implant, visible à 3 mois post implantation, ouvre ainsi à I.Ceram une nouvelle voie de développement en santé animale.



 Zone d'implantation articulaire et visualisation de la reconstruction osseuse autour de l'implant I.Ceram BI-structure

**André KERISIT, fondateur et Président d'I.Ceram, a indiqué :** « La réussite de cette implantation, rendue possible par la maîtrise de nos savoir-faire, le partenariat noué avec le Dr Frédéric Sanspoux et la clinique Sirius à Couzeix, conforte notre stratégie d'extension de l'utilisation de nos technologies disruptives vers des marchés nouveaux, moins contraints par la réglementation. Elle doit permettre d'accélérer la création de valeur par une arrivée plus rapide de nos produits sur leur marché. »

**Dr Frédéric SANPOUX, fondateur et Directeur de la Clinique Sirius à Couzeix :** « La Clinique Sirius rayonne sur 22 départements, elle est reconnue pour son excellence en soins vétérinaires. La clinique combine des valeurs fondamentales comme l'empathie la communication, le professionnalisme, avec une forte orientation tournée vers l'innovation technologique. Notre équipe adhère à des normes éthiques et professionnelles strictes identique à la santé humaine, assurant des soins de qualité. L'innovation est au cœur de notre pratique, l'utilisation de technologies avancées comme celles conçues par I.Ceram nous permet une amélioration constante de la santé animale. La collaboration et le partage de connaissances entre les membres de l'équipe et les vétérinaires référents renforcent notre capacité à offrir des soins vétérinaires de haut niveau comme dans la prise en charge de TEXAS qui, après l'intervention chirurgicale, avec maintenant plus de 3 mois de recul, a repris une activité totalement normale. Ces pratiques font de la Clinique Sirius un modèle d'excellence et d'innovation dans le domaine vétérinaire français. Collaborer avec des entreprises telles qu'I.Ceram était pour moi une évidence. »

**\*Information sur l'OCD :**

Une OCD se manifeste par une douleur à la mobilisation passive de l'articulation concernée. L'Ostéochondrose est une anomalie de l'ossification endochondrale secondaire à un trouble vasculaire local. Le cartilage s'épaissit alors en étant moins bien perfusé, plus sensible aux contraintes il peut alors dégénérer. Des fissures peuvent alors apparaître jusqu'à la surface du cartilage et entraîner une synovite, une douleur articulaire et une boiterie secondaire. Le terme d'ostéochondrite disséquante est employé lorsque qu'un lambeau de cartilage est présent.

La zone caudo-centrale ou caudo-médiale de la tête humérale sont les zones les plus souvent concernées. Ces zones sont également les zones principales de transfert de force au travers de l'articulation ce qui pourrait orienter vers une origine traumatique pour certains.

Les animaux de grande race en croissance entre 4 et 8 mois sont le plus souvent touchés avec une atteinte bilatérale dans 30 à 70 % des cas. Une alimentation à haute valeur énergétique et avec un ratio protéique élevé est fréquemment rapportée chez les animaux atteints sans que ce type d'alimentation ne puisse être avec certitude impliqué dans le développement de la maladie. Certains chiens n'expriment pas de signes cliniques lors de leur croissance, mais plus tard dans leur vie, secondairement à l'arthrose.

Malgré la forte proportion d'atteinte bilatérale, les animaux présentent généralement une boiterie unilatérale qui s'aggrave avec le temps et est accentuée après les périodes de repos ou l'exercice.

La palpation peut mettre en évidence des signes d'amyotrophie des muscles mobilisateurs de l'épaule (muscle infra/supra épineux, muscle deltoïde) lors d'atteinte chronique. La pression de l'épaule est rarement douloureuse. La mobilisation et principalement l'extension de l'épaule sont généralement très douloureuses.

Le diagnostic d'une OCD de l'épaule est le plus souvent fait à l'aide de la radiographie. Le signe le plus fréquent est un défaut de l'os sous chondral de la tête humérale en région caudale sur la vue de profil. Si une lésion est fortement suspectée mais non visible sur la radiographie, des vues de profil en rotation interne ou externe peuvent être réalisées pour mettre en évidence des lésions plus médiale ou plus latérale. Des souris articulaires calcifiées peuvent être parfois visibles dans le cul de sac caudal de l'articulation ou au niveau de la coulisse bicipitale. La radiographie du membre controlatéral est recommandée en raison de la fréquence des atteintes bilatérales.

### **I.CERAM est éligible aux dispositifs PEA et PEA – PME**

**A propos d'I.CERAM :** Créée en 2005 à Limoges, la société I.CERAM conçoit, fabrique et commercialise des implants orthopédiques innovants (10 brevets internationaux) et des implants en céramique offrant une biocompatibilité unique. S'appuyant sur son savoir-faire et une expérience de plus de 30 ans de ses dirigeants, la société a décidé d'accélérer fortement son développement sur les biocéramiques. I.CERAM est labellisée « entreprise innovante », certifiée ISO 13485, ISO 14001 et bénéficie du marquage CE. Fort d'une technologie de rupture et d'un outil de production aux meilleures normes, I.CERAM bénéficie d'un très fort potentiel de développement. La société est cotée sur Euronext Growth depuis 2014. ISIN : FR0014005IU4– ALICR

**Contacts :**



**Relation investisseurs**  
Vanessa Rolo  
Tél : +33 (0)5 55 69 12 12  
actionnaires@iceram.fr



**Communication financière**  
Solène Kennis  
Tel : +33 (0)1 75 77 54 68  
iceram@aelium.fr